

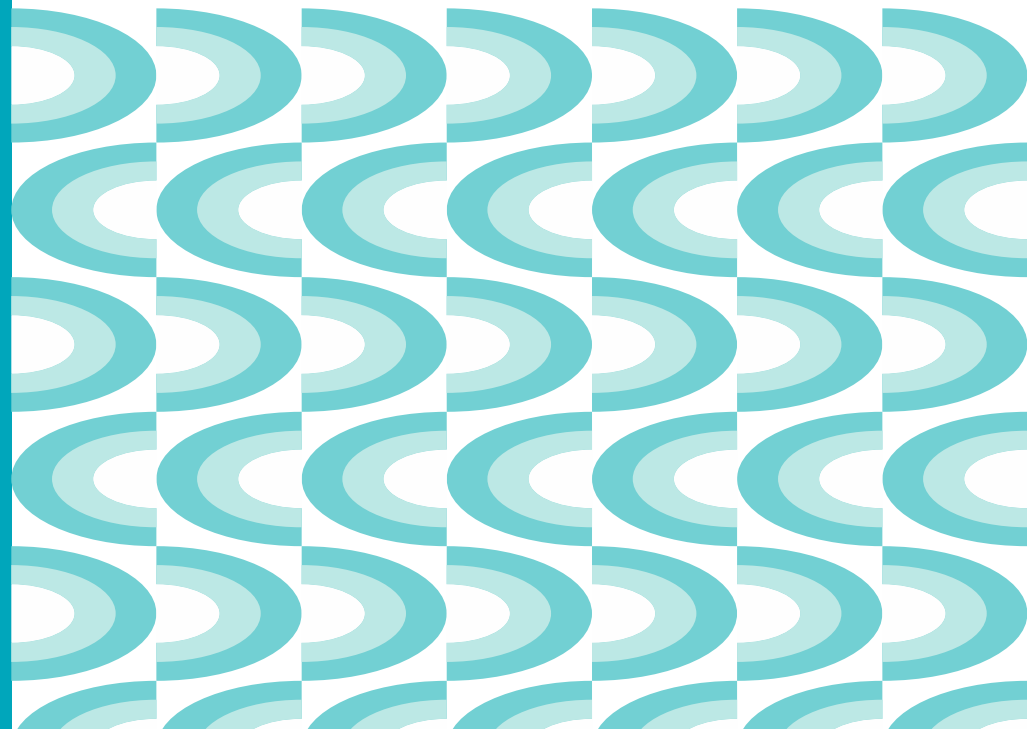
Järvenpään rakentamisennuste 2024 ja väestösuunnite 2024-2040

Kaupungin johtoryhmä 14.5.2024

Kaavoitusjohtaja



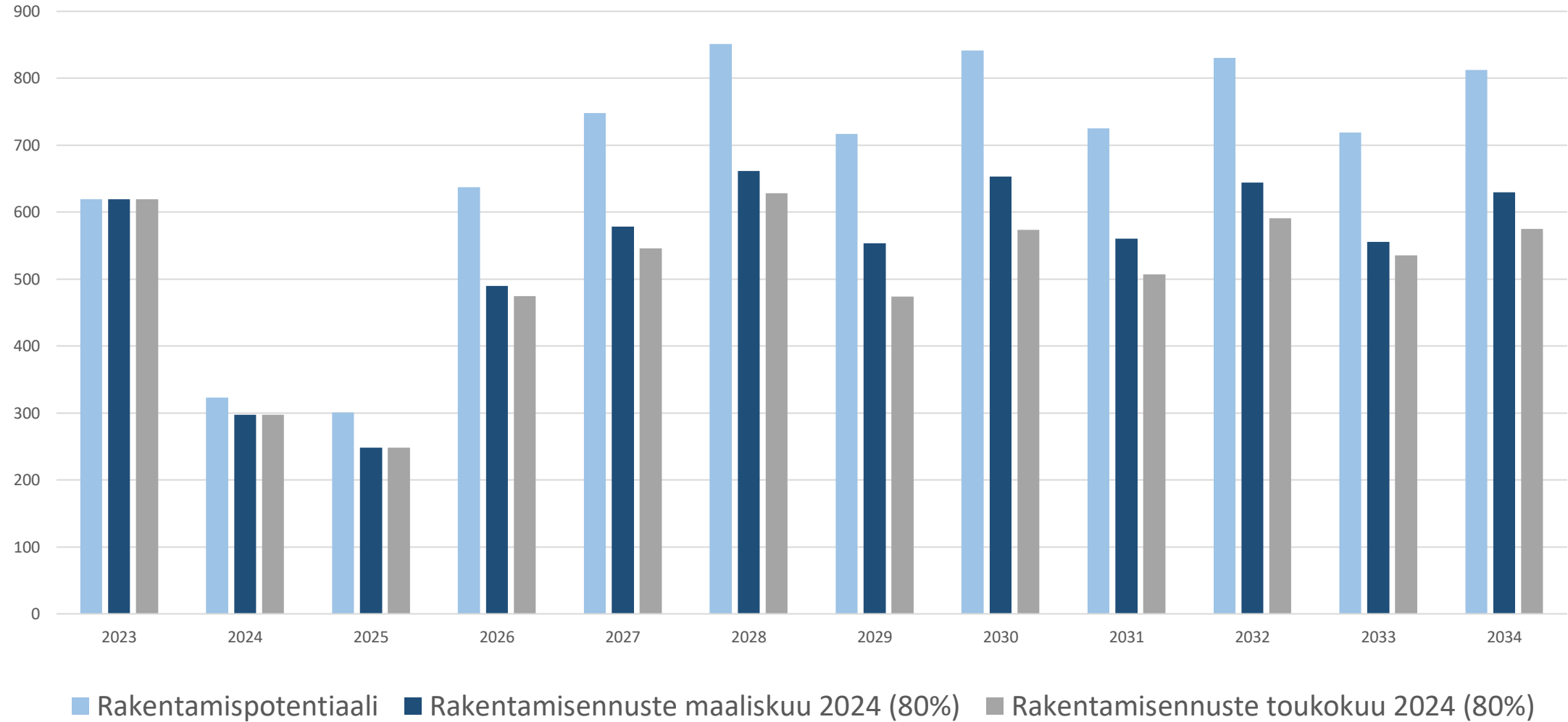
Järvenpää



Merkittävimmät muutostekijät

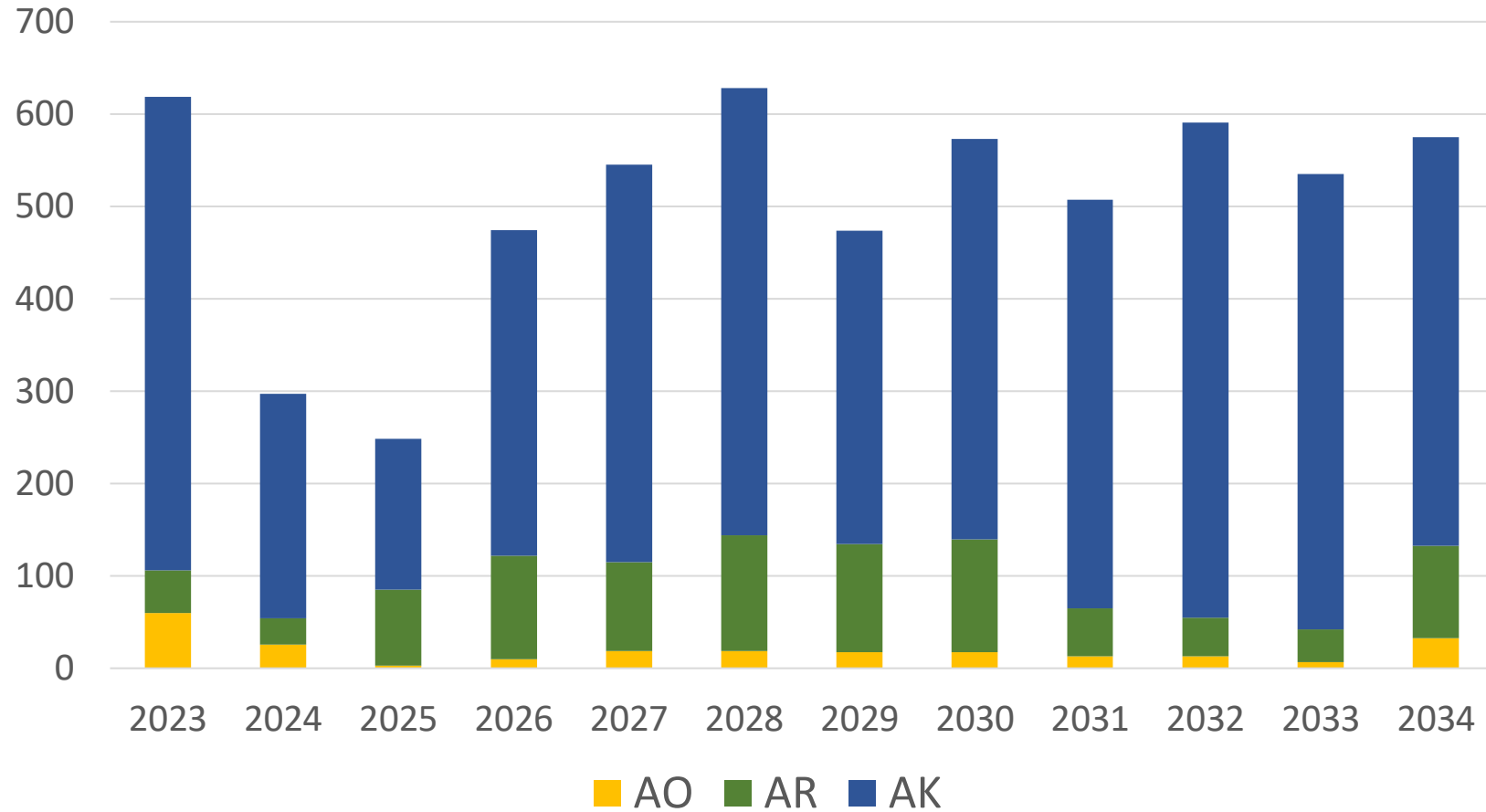
- Taloustilanne ja sen vaikutus asuntomarkkinaan on merkittävä
 - Vuosina 2024-2025 valmistuu radikaalisti vähemmän asuntoja kuin aiemmissa ennusteissa
 - Ennusteesta tehty matemaattisella kertoimella realistisempi; oletuksena on että vain 80 % oletetuista hankkeista saadaan maaliin
- Taloustilanteen vaikutus rakentamisen aloittamiseen ja kaavoittamiseen
 - Hankkeita siirretty eteenpäin ja jaksotettu pitkälle 30-luvulle (esim. Ainola ja OP)
 - Painotettu pientalokaavojen aloittamista aiempaa vahvemmin
- ~~Ajoituksellisesti tasapainotettu pohjoista enemmän~~
 - ~~etelän Ristinummen alueiden pitkä rakennusaika ja pohjoisen Pietilän alueiden aloittaminen pientalotuotannolla~~ Tästä jouduttiin luopumaan maanhankinnan hidastumisen myötä
- Rakentamisennusteen päivitys toukokuussa
 - Lunastusten lykkäntyminen Pietilässä
 - Sekä Jampan keskuksen ajallinen siirto ja Seutulantalons kemmiä huomattava vähenemä

Rakentamisennuste 2024-2040

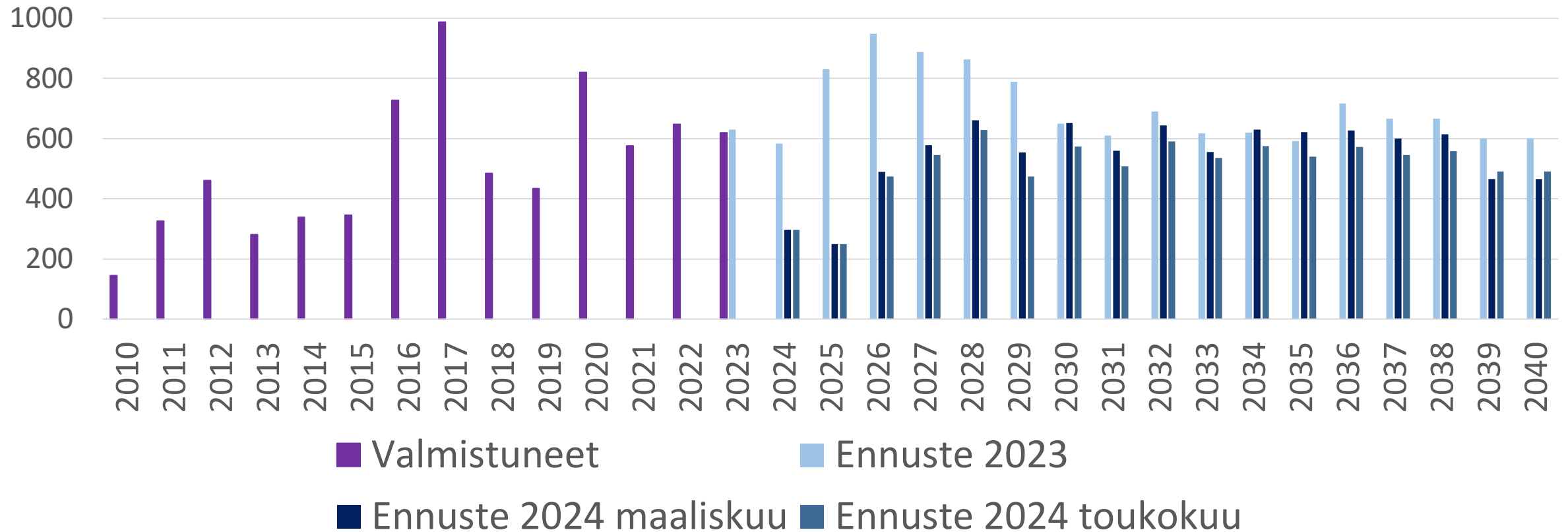


Rakentamisennuste toukokuu 2024

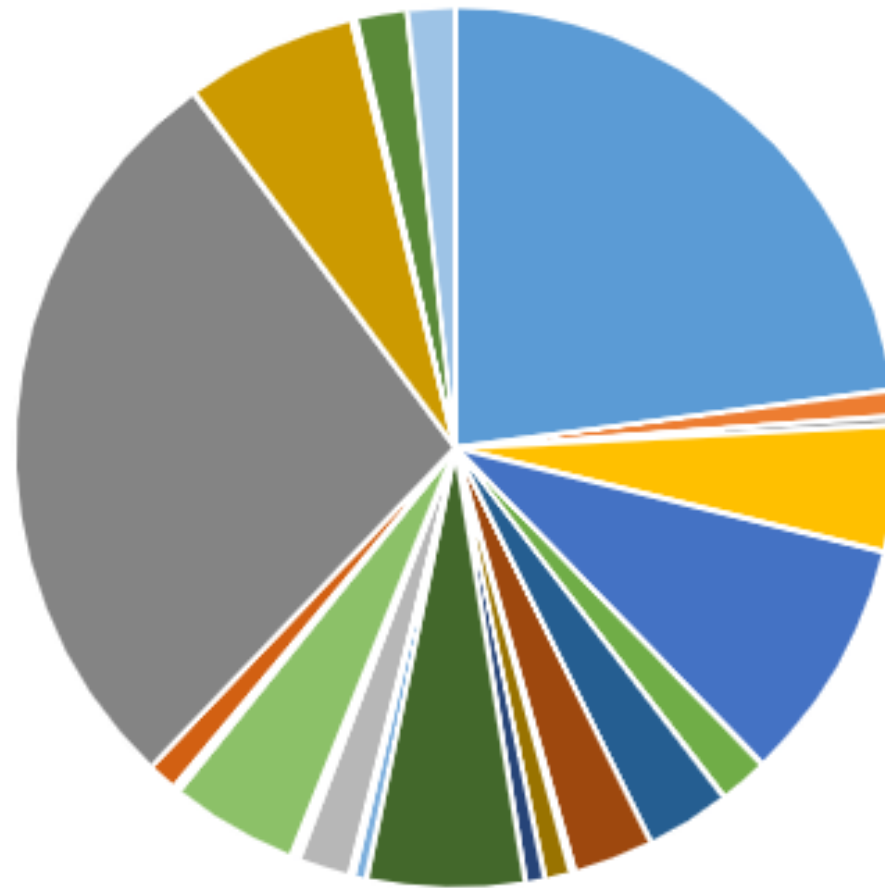
Asuinrakentaminen talotyypeittäin (leikattu 80%)



Valmistuneet asunnot ja rakentamisennusteen vertailu



Rakentaminen kaupunginosittain 2023-2040



■ Keskus 2683	■ Loutti 114	■ Kinnari 37	■ Pöytäalho 540	■ Pajala 1051
■ Saunakallio 213	■ Sorto 365	■ Jamppa 345	■ Wärtsilä 17	■ Nummenkylä 113
■ Peltola 85	■ Pietilä 678	■ Haarajoki 55	■ Mylly 17	■ Isokytö 225
■ Mikonkorpi 18	■ Satumetsä 19	■ Terhola 551	■ Satukallio 26	■ Kyrölä 128
■ Ristinummi 3255	■ Lepola 740	■ Terioja 18	■ Vanhakylä 220	■ Kaakkola 207



Järvenpään ennakoitu väestönkehitys

Rasmus Aro, MDI ja Hannele Selin, Järvenpään kaupunki

Perusmalli = pohjautuu maaliskuun rakentamisennusteelle

Osin siirretty tuotanto = pohjautuu toukokuun rakentamisennusteelle (pohjoisen alueen rakentamismahdollisuuden siirtyminen)

Väestösuunnitteen olettamat lyhyesti

Väestösuunnite mallintaa erikseen kaikkia väestönkehityksen osatekijöitä erilaisilla olettamilla. Tarkemmat olettamat on kuvattu oheisessa taulukossa. Suunnite on tehty sekä koko kaupungille että kaupungin jokaiselle tilastoalueelle. Jokaisen tilastoalueen kehityksessä on huomioitu alueiden väestönkehityksen ominaispiirteet.

Muuttoliikkeen mallinnuksessa on huomioitu kaupungin tuleva asuntotuotanto: asuntotuotannon määrä sanelee tulomuuttajien määrää. Lisäksi huomioidaan eri alueiden demografinen rakenne. Tuleva asuntotuotanto myös ohjaa väestönkehitystä kaupungin sisällä osa-alueittain, keskittäen uutta väestöä alueille, joilla asuntotuotanto on merkittävää.

Kaupungin sisäinen suunnite huomio myös kaupungin sisäisen muuttoliikkeen, jolla on merkittävä vaikutus Järvenpään eri alueiden väestönkehitykselle. Sisäinen muuttoliike huomioi myös väestön ikärakenteen muutosten vaikutukset, siirtäen esimerkiksi iäkästä väestöä pientalovaltaisilta alueilta kerrostalovaltaisille alueille.

Vuoden 2024 väestöennusteessa on huomioitu heikentynyt asuntomarkkinoiden tila ja etenkin lähivuosien asuntotuotannon matala taso, joka heikentää 2020-luvun väestönkehitystä Järvenpäässä.

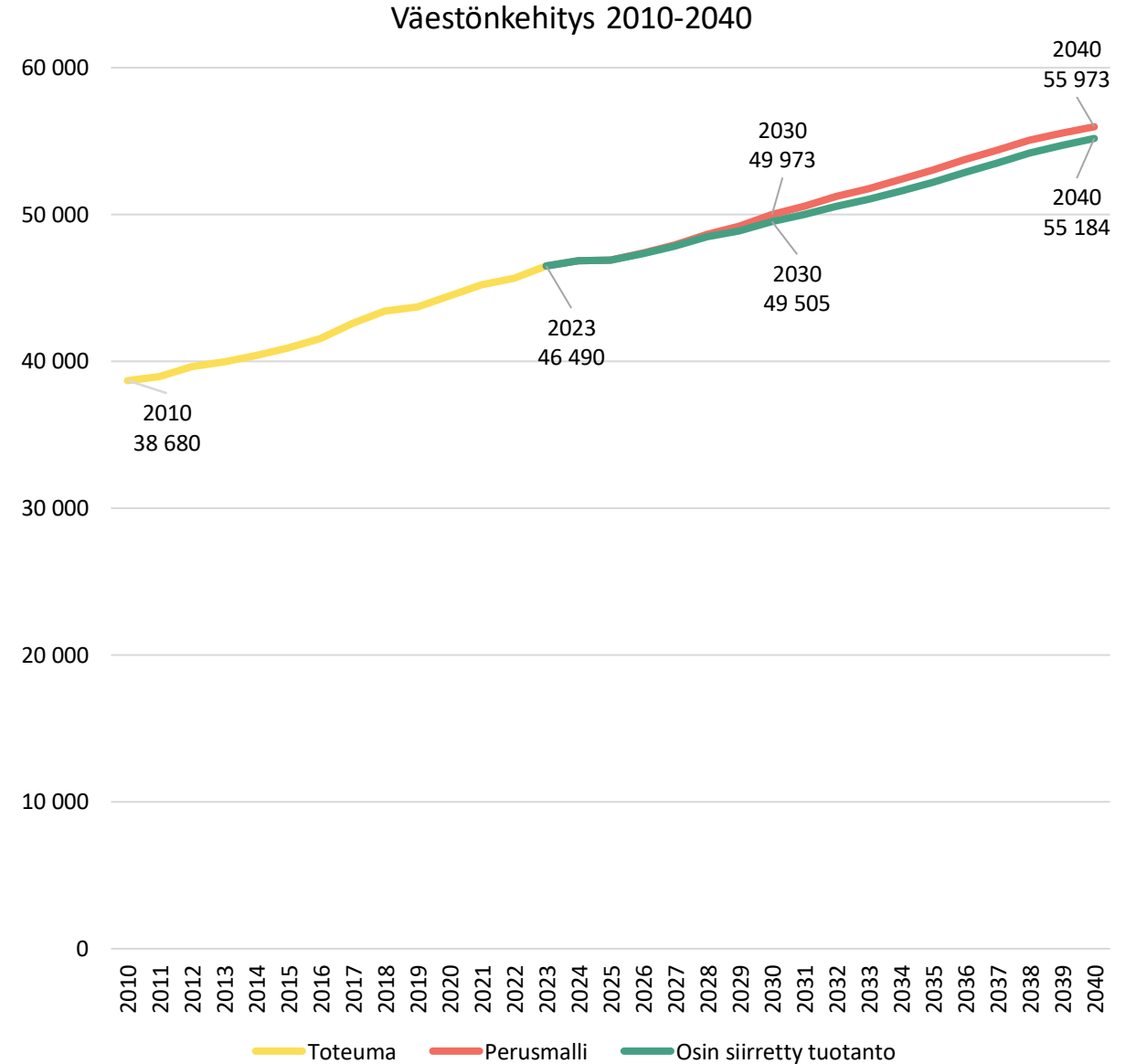
	Ennusteen olettamat
Pohjaolettama	Vuoden 2024 rakennusennusteen mukainen asuntotuotanto
Syntyvyys	Vuosien 2018-2023 syntyvyys
Kuolleisuus	Ikäryhmittäin ja sukupuolittain laskettu kuolemanvaara, huomioitu eliniän odotettu kasvu.
Maan sisäinen muutto	Muuttoliikkeen rakenne perustuu vuosiin 2015-2023. Tulomuutto perustuu rakentamisen volyyymiin.
Nettosiirtolaisuus	Perustuu vuosien 2010-2023 maahan- ja maastamuuttoon. Vuoden 2023 maahanmuutosta on poistettu tulevien vuosien mallinnuksen osalta ukrainalaisten pakolaisten vaikutus.

Järvenpään väestönkehitys vuosien 2010-2040 aikana

Kuviossa on esitetty Järvenpään ennakoitua väestönkehitystä vuosien 2023-2040 aikana kahden väestöennusteen perusteella.

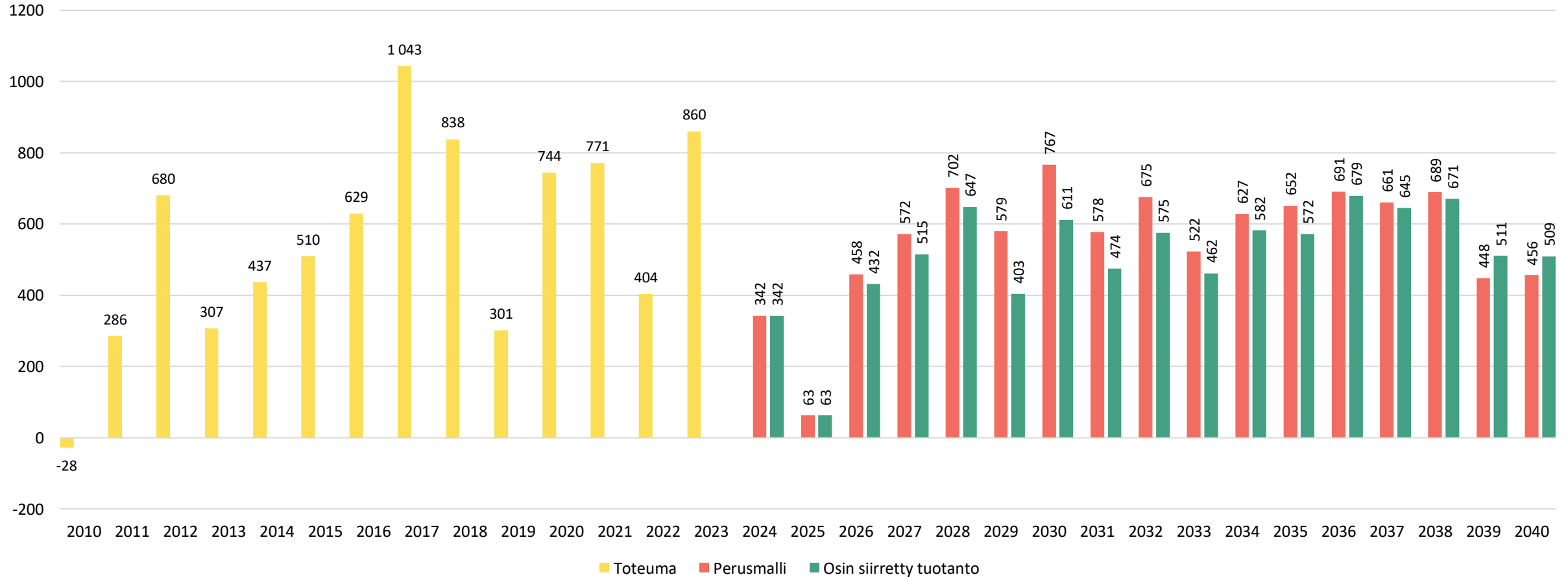
Vuosien 2023-2040 aikana:

- Järvenpään väestö kasvaa noin **8 700-9 480 henkilöllä eli 19-20 prosentilla** vuoteen 2040 mennessä skenaariorist riippuen. Kasvu painottuu 2030-luvulle, ja etenkin lähivuosien kasvun ennakoidaan jäävän hillityksi asuntotuotannon vähäisen volyymin takia.
- Tuleva väestönkasvu on vahvasti sidottu kaavallun asuntotuotannon toteutumiseen.** Toisin kuin esimerkiksi 2010-luvun alussa, Järvenpään väestö ei juuri kasva ilman muuttovoittoja ja muuttovoittojen saavuttaminen vaatii vähintään kohtuullista asuntotuotantoa. Esimerkiksi jos asuntotuotanto ei elvy 2020-luvun aikana odotetulla tahdilla, kasvu jää merkittävästi ennakoitua hitaammaksi.
- Vuoden 2024 väestöennuste on pessimistisempi kuin vuoden 2023 ennuste etenkin lähivuosien kehityksen osalta, nopeasti heikentyneen asuntomarkkinatilanteen takia. Ennusteiden välille syntyy lähivuosina noin 2 000 henkilön ero, joka säilyy lähes vastaavana koko ennustejakson ajan.



Vuosittainen väestönmuutos 2010-2040

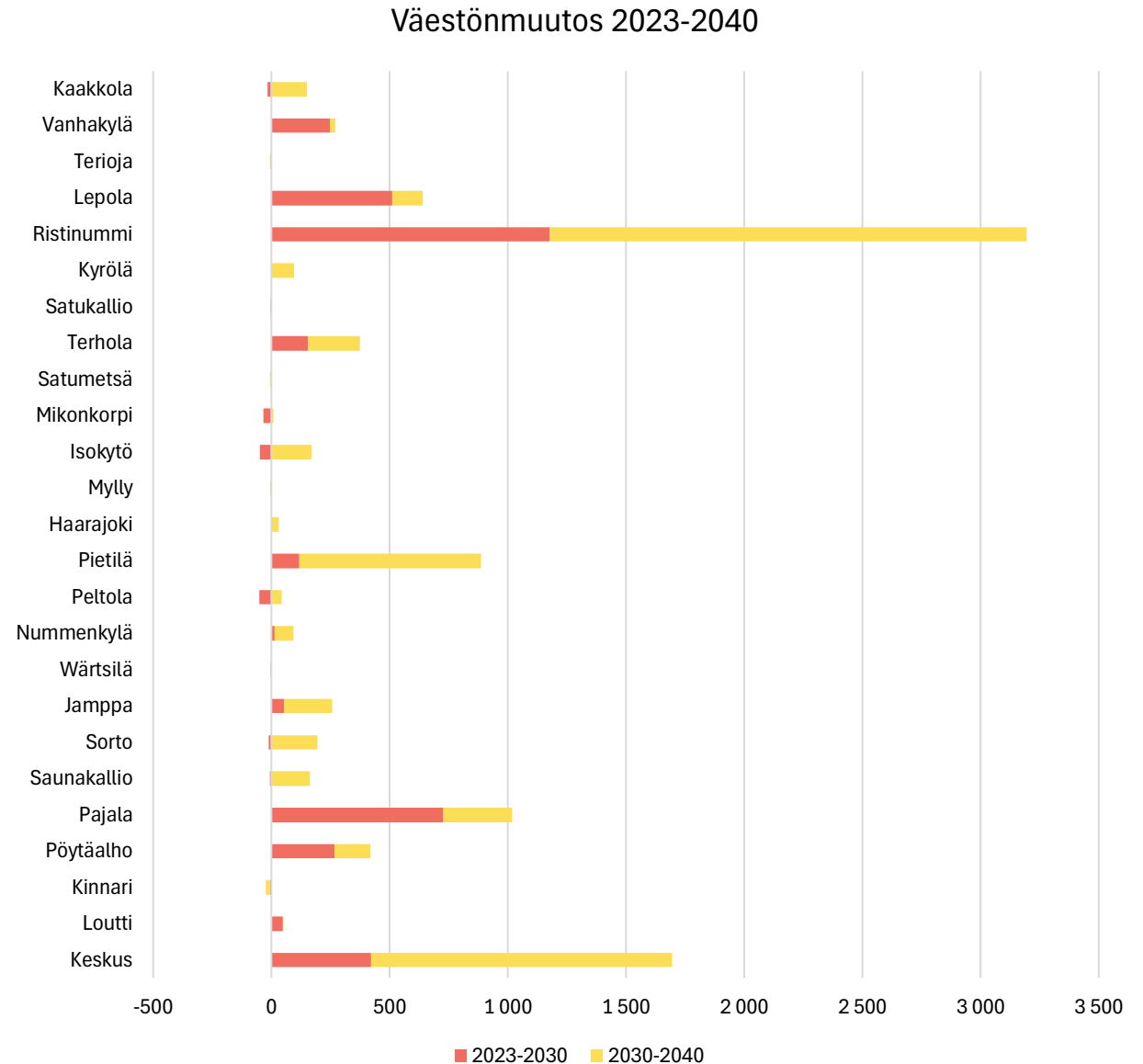
Väestönmuutos 2010-2040 vuosittain



Väestönmuutos osa-alueetasolla 2023-2040

Kuviossa on esitetty Järvenpään vuosien 2023-2040 väestönmuutosta osa-alueittain **perusmallin skenaariossa**.

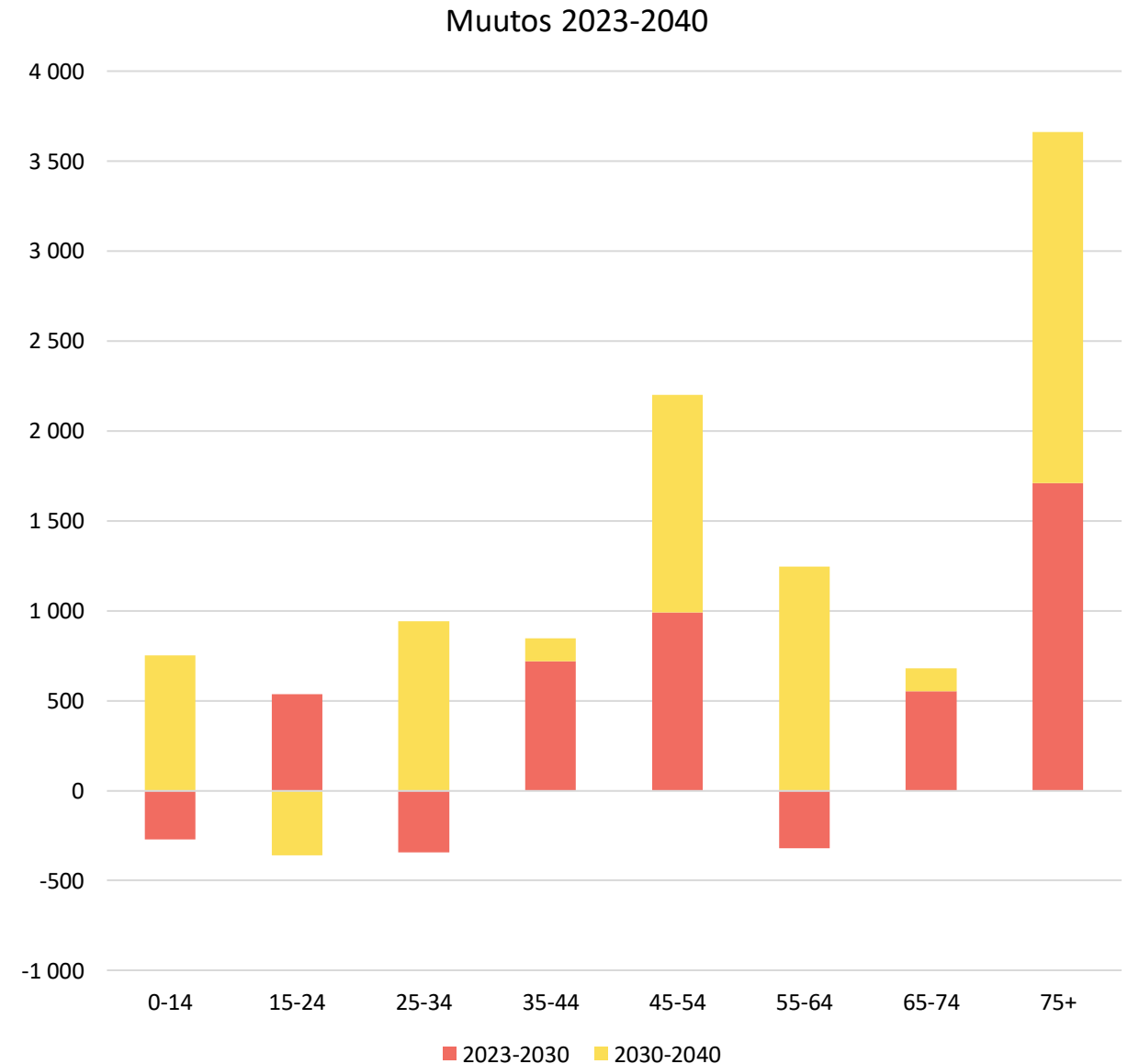
- 2020-luvun alkupuolen hidas väestönkasvu ja haastava asuntomarkkinatilanne Järvenpäässä heijastuu maltillisesti negatiivisena väestönkehityksenä osissa kuntaa, **mutta merkittävää väestöpohjan supistumista pidemmän ajanjakson aikana Järvenpäässä ei tapahdu edes yksittäisten kaupunginosien tasolla.**
- Vuoden 2024 ennusteessa **selvästi suurin väestönkasvun piste on Ristinummi, jonka väestön ennakoidaan kasvavan hieman alle 3 200 henkilöllä.** Muita merkittäviä kasvun pisteitä ovat Keskus ja Pietilä, joissa kasvu painottuu 2030-luvulle sekä Pajala ja Lepola, joissa kasvu painottuu 2020-luvulle. Useilla muilla alueilla tapahtuu hillittyä väestönkasvua, joskin yksittäisillä alueilla väestöpohja säilynee lähinnä nykytasolla.
- Aiempaa odotettua vähäisempi asuntotuotanto 2020-luvulla on heikentänyt kohtuullisesti osan kaupunginosien kehitystä vuoden 2024 ennusteessa verrattuna edeltävään ennusteeseen. Määrällisesti suurimmat muutokset osuvat Keskukseen, Ristinummen ja Pietilän alueille.



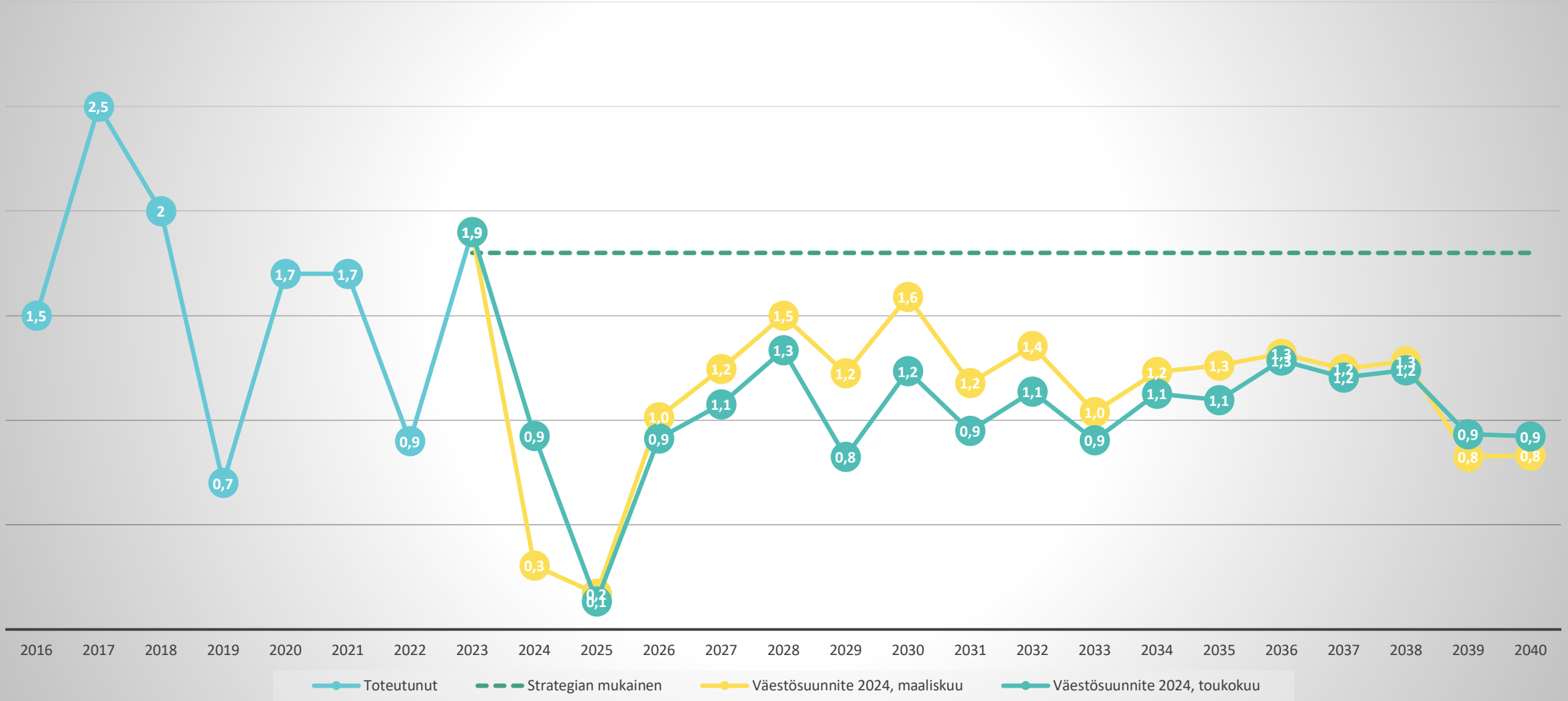
Ikäryhmittäinen väestönmuutos 2023-2040

Kuviossa on esitetty Järvenpään ikäryhmittäistä väestönmuutosta perusmallin skenaariossa vuosien 2023-2040 aikana. Seuraavan dian taulukossa on kuvattu tarkemmalla ikäryhmittelyllä ikärakenteen kehitystä.

- **Lasten ryhmä** kehittyy 2020-luvulla negatiivisesti, syntyvyyden heikentymisen seurauksena. Lisäksi 2020-luvun ennakoitua heikompi väestönkehitys heikentää lasten ryhmän kehitystä. Erityisesti alakouluikäisten määrä vähenee kaupungissa. 2030-luvun aikana kaavaillun asuntotuotannon toteutuessa lasten määrä alkaa kasvaa kuitenkin nopeasti ja palautuu reilusti nykytasoa suuremmaksi.
- **Työikäisten ryhmään** kohdistuu ennustejakson aikana hyvin merkittävää kasvua, vuonna 2040 kaupungissa asuu 4 750 työikäistä nykyistä enemmän. 2020-luvun kehitys on hieman heikompa kuin aiemmin oletettiin asuntotuotannon heikentymisen takia, mutta 2030-luvun kehitys on vahvaa.
- **Eläkeikäisten määrä** kasvaa Järvenpäässä erittäin voimakkaasti ennustejakson aikana. Kasvu on erityisen suurta yli 74-vuotiaiden ryhmässä, jossa 2020-luvulla 75-84-vuotiaiden määrä kasvaa ja 2030-luvulla yli 84-vuotiaiden määrä kasvaa hyvin voimakkaasti. Kasvu näissä ryhmissä ei juuri poikkea aiemmin ennakoitusta.



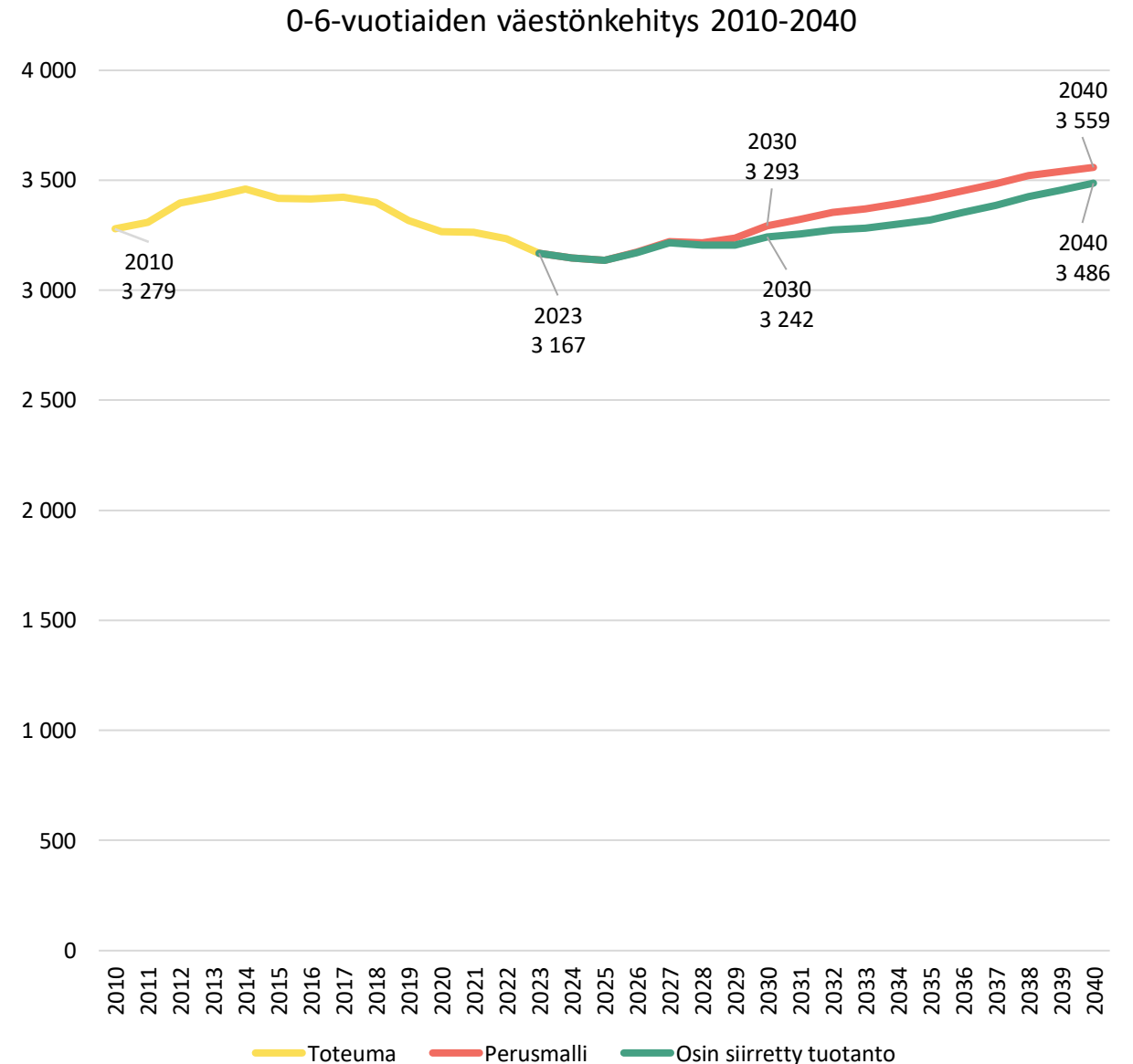
Vuosittainen kasvu%



0-6-vuotiaiden väestönkehitys 2023-2040

Kuviossa on esitetty 0-6-vuotiaiden väestönkehitystä Järvenpäässä kahdessa eri skenaariossa vuosien 2010-2040 aikana.

- **Järvenpäässä 0-6-vuotiaiden määrät laskivat 112 henkilöllä (-3,4 %) vuosien 2010-2023 aikana.**
- Kasvua tapahtui vielä 2010-luvun alkupuolella, mutta 2010-luvun loppupuolella ja 2020-luvun aikana määrät ovat pääosin laskeneet syntyvyyden pudotuksen seurauksena.
- **Vuosien 2023-2040 aikana 0-6-vuotiaiden määrien ennakoitaan kasvavan Järvenpäässä 319-392 henkilöllä (+10,1-12,4 %) skenaariosta riippuen.** Ensimmäisinä tarkasteluvuosina määrien ennakoitaan vielä laskevan, mutta tämän jälkeen kasvavan voimakkaasti ja lähes jokaisena vuotena ajanjakson aikana. **Olettama kasvusta vaatii kuitenkin syntyvyyden laskun päättymisen ja maltillisen nousun syntyvyydessä** (vuosien 2018-2023 tasolle). Ilman tätä ikäryhmän kehitys jää suhteellisen maltilliseksi.

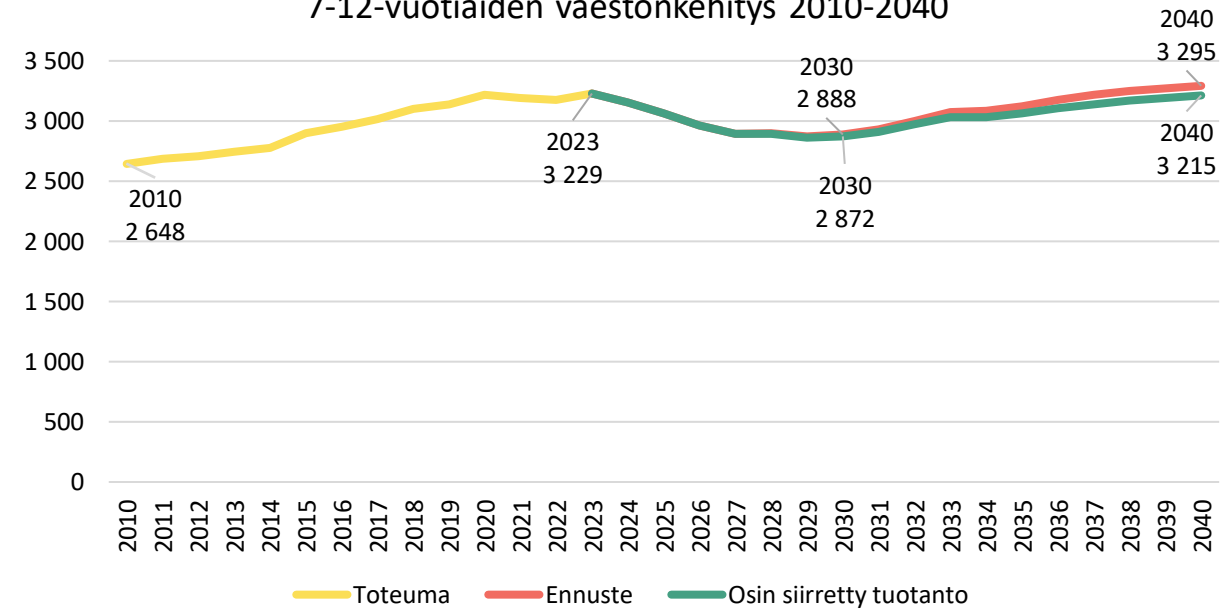


7-15-vuotiaiden väestönkehitys 2023-2040

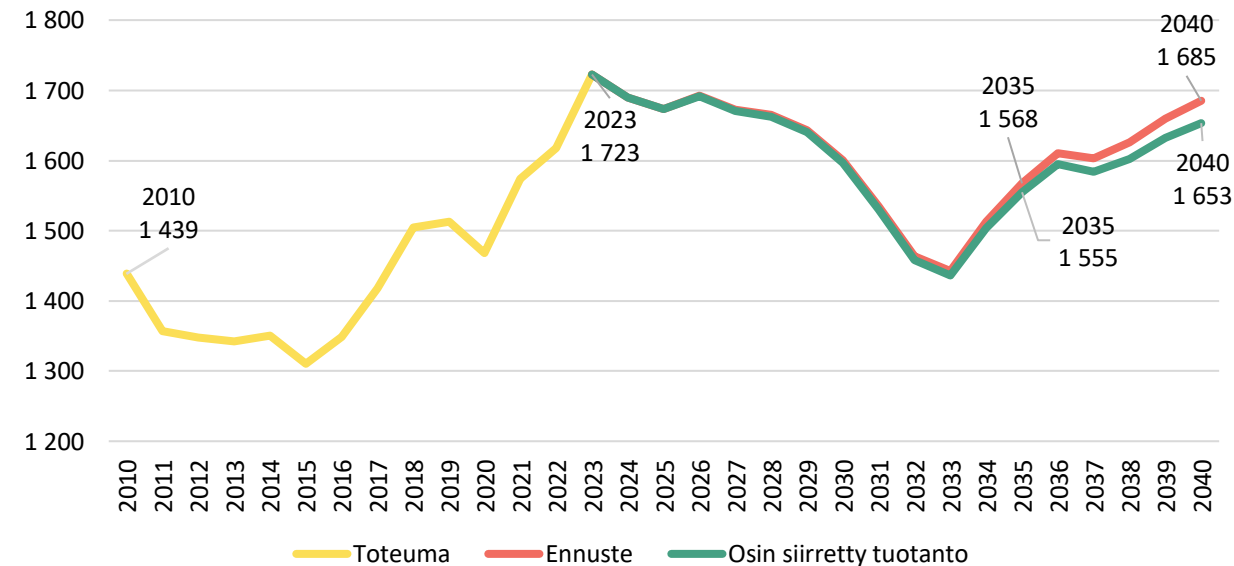
Kuviossa on esitetty 7-12- ja 13-15-vuotiaiden väestönkehitystä Järvenpäässä kahdessa eri skenaariossa vuosien 2010-2040 aikana.

- Järvenpäässä 7-12-vuotiaiden määrät kasvoivat 581 henkilöllä (+22,0 %) ja 13-15-vuotiaiden määrät 284 henkilöllä (+19,7 %) vuosien 2010-2023 aikana.
- Alakouluikäisten määrä uhkaa vähentyä merkittävästi 2020-luvulla.** Laskun syynä on aiempi syntyvyyden lasku, keskimääräiselle järvenpääläiselle syntyy merkittävästi aiempaa vähemmän lapsia. **Vuosien 2023-2030 aikana alakouluikäisten määrä vähenee 10,6-11,1 prosentilla eli 341-357 henkilöllä skenaariosta riippuen.** 2030-luvulla alakouluikäisten määrä elpyy, jos syntyvyyden lasku päättyy. **Merkittävä alakouluikäisten määrän kasvu kuitenkin epätodennäköistä 2030-luvulla.**
- Syntyvyyden lasku heijastuu myös yläkouluikäisten ryhmään. Vuosien 2023-2035 aikana yläkouluikäisten määrä laskee 155-168 henkilöllä eli 9,0-9,8 prosentilla skenaariosta riippuen.

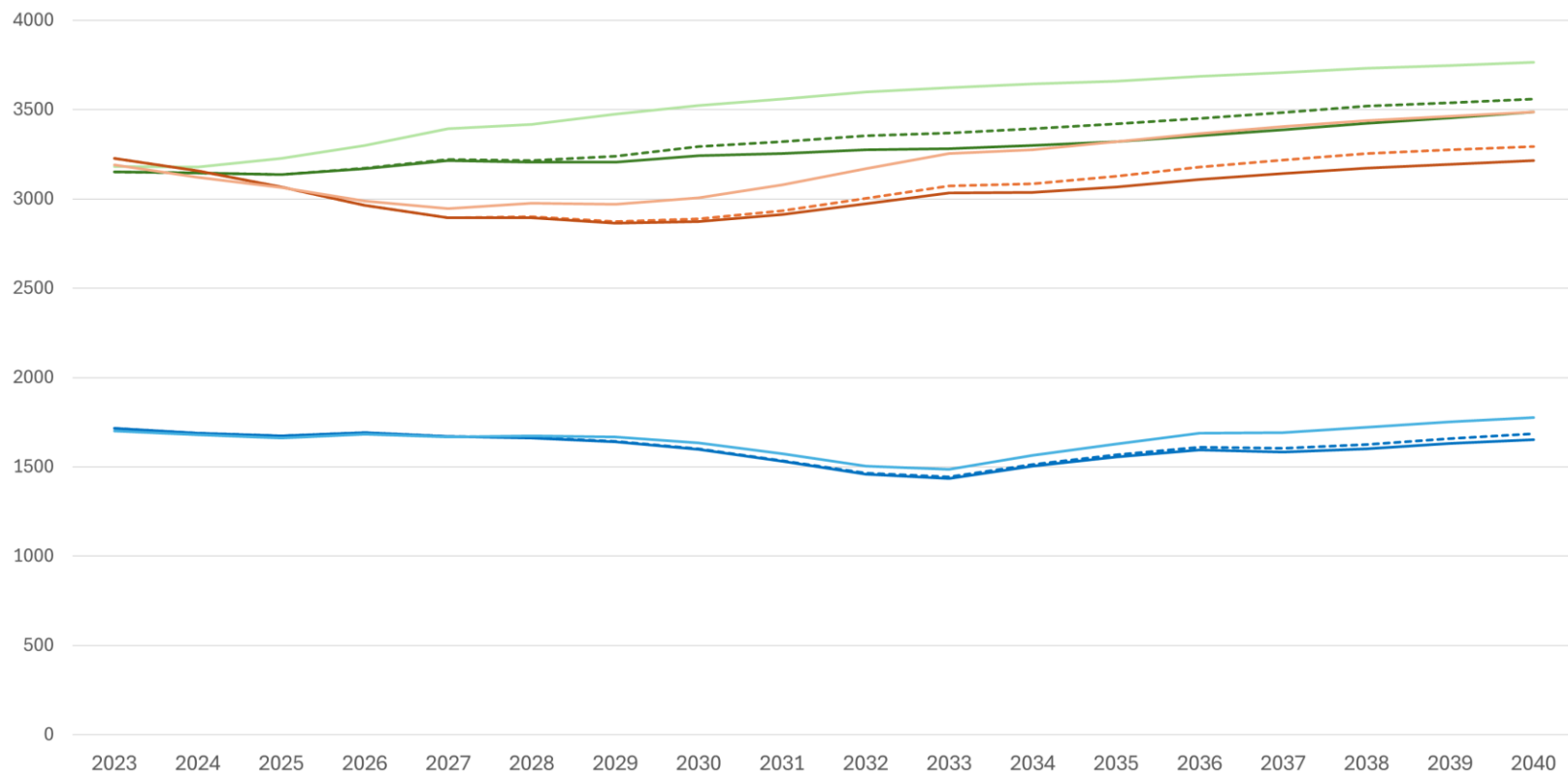
7-12-vuotiaiden väestönkehitys 2010-2040



13-15-vuotiaiden väestönkehitys 2010-2040



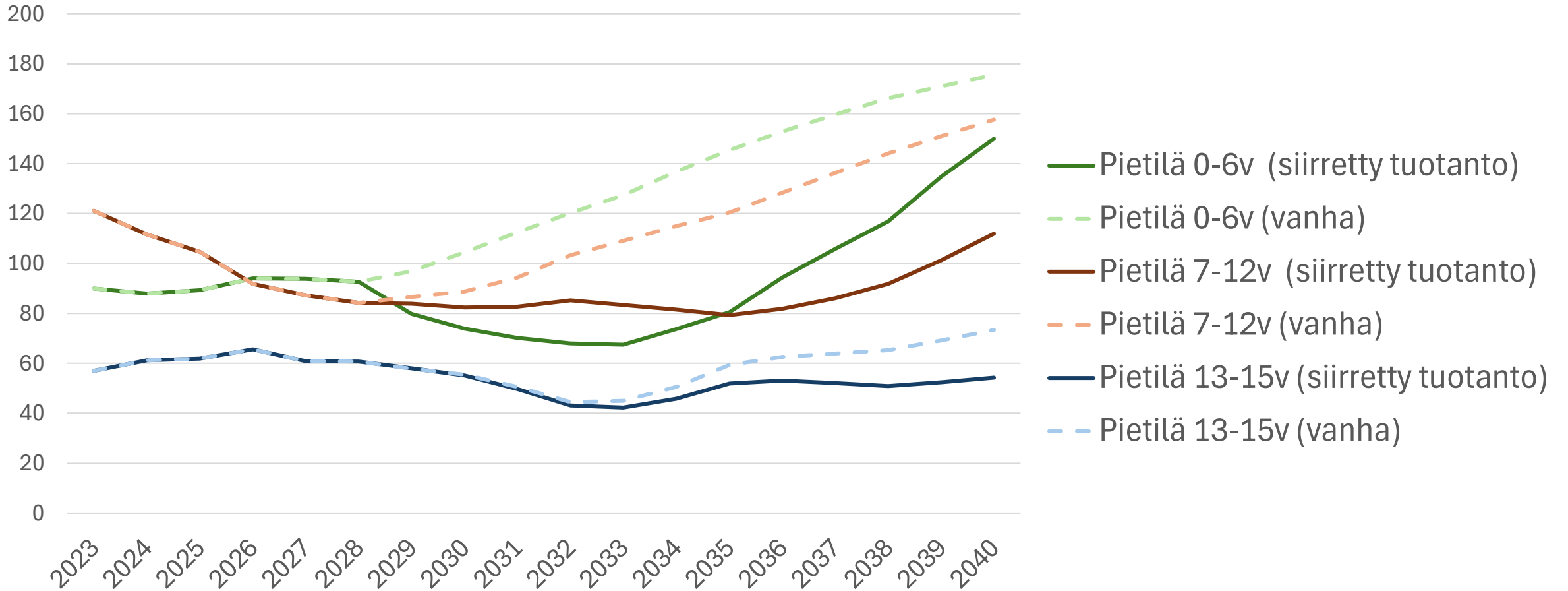
Väestösuunnitteiden vertailu lasten osalta (koko Järvenpää)



---0-6 (maaliskuu 2024) —0-6 (siirretty tuotanto 2024) - -0-6 (2023 väestösuunnite)
 ---7-12 (maaliskuu 2024) —7-12 (siirretty tuotanto 2024) - -7-12 (2023 väestösuunnite)
 ---13-15 (maaliskuu 2024) —13-15 (siirretty tuotanto 2024) - -13-15 (2023 väestösuunnite)

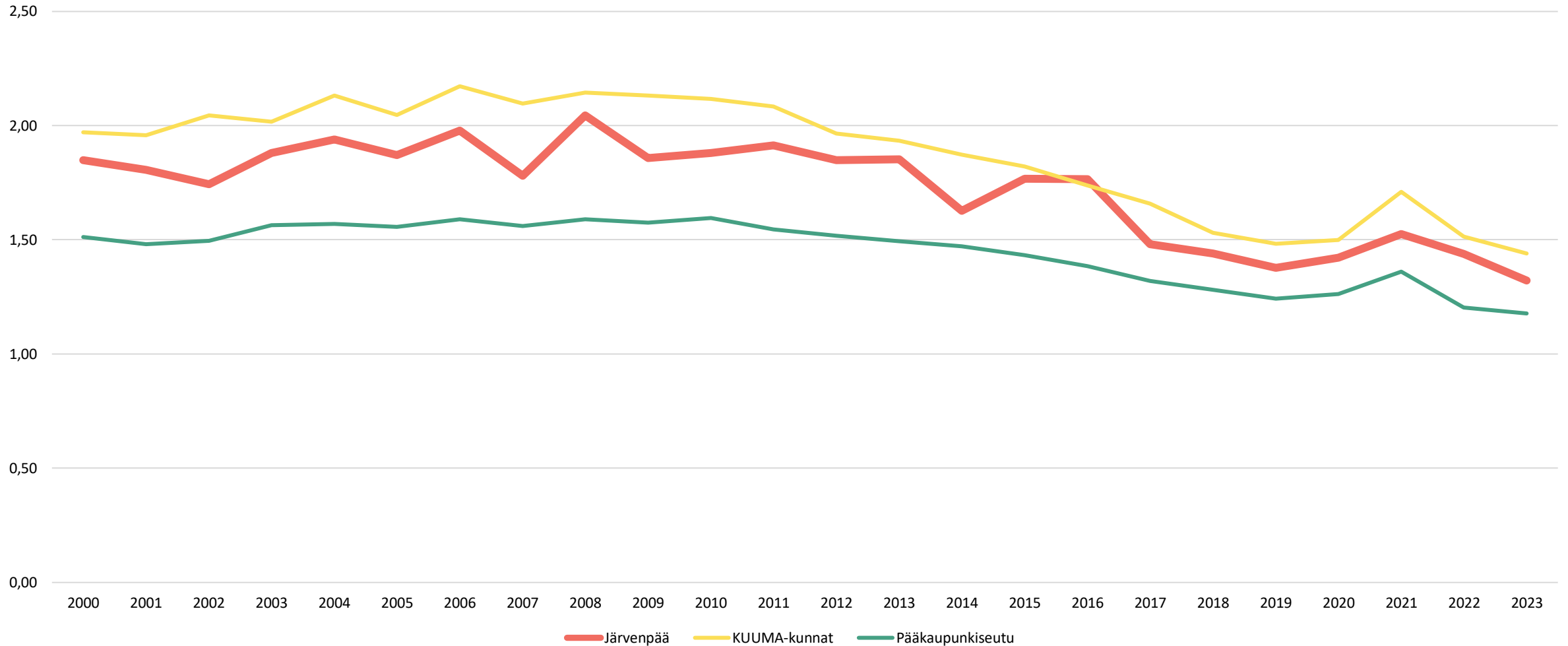
Huom! Vuoden 2023 väestösuunnite on esitetty pelkistäen ikäryhmittäin samoilla ryhmityksillä eli ikävuoden siirtymisiä vuodelle eteenpäin ei ole huomioitu.

Lapsimäärien ennustettu kehitys Pietilän kaupunginosassa



Yksilötason syntyvyys on yhä vahvassa laskusuunnassa

Kokonaishedelmällisyysluvun kehitys 1990-2023



Kiitos!



Järvenpää

